



FO n° : Les classes / Les natures de mots

Les mots se rangent dans des catégories appelées "**classes**" ou plus souvent "**natures**".

Attention : Il ne faut pas confondre la classe et la fonction d'un mot. La fonction étant le rôle que joue le mot dans la phrase : sujet, complément, etc.

Outre le verbe (7) que nous verrons tout au long de l'année, on parlera du nom (1), du déterminant (2), de l'adjectif (3), du pronom (4), de l'adverbe (5), des mots de liaison (6).

Ce remarquable magicien transforma immédiatement la petite balle jaune de l'enfant en
 (2) (3) (1) (7) (5) (2) (3) (1) (3)(6)(2) (1) (6)
 une merveilleuse colombe qui s'envola dans la salle.
 (2) (3) (1) (4) (7) (6)(2) (1)

Remarque : cette FO constitue un rappel de ce que tu as vu avec le stagiaire, un rappel théorique. Ainsi, tu pourras vérifier tes connaissances en faisant tes exercices.





Les classes / Les natures

Le nom

1. Ce qu'il faut savoir

1.1. Le nom est généralement précédé par un déterminant.

Il forme avec lui un **groupe nominal**.

Ex : *Ce livre ...*

Il faut avoir du courage.

Remarques :

- tout mot précédé d'un déterminant devient un nom.

Ex : *rire / le rire*

perdant / le perdant

bien / le bien

vert / le vert

- tout nom n'est pas nécessairement précédé d'un déterminant.

Ex : *Pierre qui roule n'amasse point mousse.*

1.2. Le nom sert à désigner les êtres, les objets, les idées, les sentiments.

Ex : *un citoyen - un meuble - la persévérance - la tendresse*

1.3. Le nom peut prendre plusieurs formes variées selon le genre et le nombre.

Ex : *un passant / une passante - un meuble / des meubles*

1.4. Le nom peut être simple ou composé.

Ex : *un arc / un arc-en-ciel*

1.5. Selon le sens, les noms peuvent se ranger en plusieurs catégories.

Ex : nom **commun** / nom **propre** □ *un citoyen / Pierre*

nom **animé** / nom **non animé** □ *un cheval / une selle*

nom **humain** / nom **non humain** □ *un boulanger / un pain*

nom **concret** / nom **abstrait** □ *un livre / une lecture*

nom **comptable** / nom **non comptable** □ *une pierre / du gravier*

nom **collectif** / nom **non collectif** □ *une équipe / un joueur*



Les classes / Les natures

Le déterminant

1. Le déterminant **précède toujours le nom**.

Ex : *Ce livre*

2. Le déterminant **annonce toujours le nombre** et très souvent **le genre** du nom.

3. Selon le sens, le déterminant peut se ranger en plusieurs **catégories**.

3.1. Le déterminant article

	Les formes du déterminant article		
	Singulier		Pluriel
	Masculin	Féminin	Masculin / Féminin
défini (élide)	le (l')	la (l')	les
défini contracté	au / du	-	aux / des
indéfini (élide)	un (d')	une (d')	des / de (d')
partitif (élide)	du (de l')	de la (de l')	des / de

- Il ne faut pas confondre

le dét. article défini contracté

Ex : *le résumé du film (= de le)*
les bois des cerfs (= de les)

avec le dét. article partitif

Ex : *du champagne (= une certaine quantité de)*
des épinards (= une certaine quantité de)

3.2. Le déterminant possessif :

Personnes grammaticales	Singulier		Pluriel
	Masculin	Féminin	Masculin et féminin
1 ^{ère} singulier	mon	ma	mes
2 ^{ème} singulier	ton	ta	tes
3 ^{ème} singulier	son	sa	ses
1 ^{ère} pluriel	notre		nos
2 ^{ème} pluriel	votre		vos
3 ^{ème} pluriel	leur		leurs



3.3. Le déterminant démonstratif :

Singulier		Pluriel
Masculin	Féminin	Masculin et féminin
ce, cet	cette	ces

Ex : ce tournoi(-ci), cet athlète(-là), cette compétition, ces sportifs, ces médailles

3.4. Le déterminant interrogatif et le déterminant exclamatif :

	Singulier	Pluriel
Masculin	quel	quels
Féminin	quelle	quelles



Ex : **Quel** métier exercez-vous ?
Quels outils dois-je utiliser ?

Ex : **Quel** concert exceptionnel ! **Quelle** formidable cantatrice !
Quels musiciens de talent ! **Quelles** fausses notes !

Attention ! → « quel(le)(s) » sera un déterminant à condition de précéder UN NOM.
 S'il précède un verbe, il n'est pas déterminant mais pronom...

3.5. Le déterminant indéfini :

	Singulier	Pluriel
Masculin	chaque, aucun, nul, certain, quelque, tout, tel	plusieurs, divers, certains, quelques, tous, tels
Féminin	chaque, aucune, nulle, certaine, quelque, toute, telle	plusieurs, diverses, certaines, quelques, toutes, telles

Ex : **Tout** énoncé doit être lu attentivement.
Plusieurs consignes sont à respecter.
Tous les cours ont leur importance.
 Analysez **chaque** phrase.



3.6 Le déterminant numéral :

- **cardinal** : un(e), deux, trois, quatre... vingt-cinq... cinq cent dix-huit...

Ex : quatre victimes, deux cents rescapés

- **ordinal** : premier, deuxième, troisième,...

Ex : première rencontre, dixième année, le millième élément



Les classes / Les natures

L'adjectif

1. L'adjectif **précise généralement un nom** (ou un pronom).

Ex : Joyeux Noël!
Heureux, ils ouvrent les cadeaux.

Remarque:

- L'adjectif peut parfois compléter un présentatif ou un verbe impersonnel.

Ex : C'est magnifique.
Il fait beau.

2. L'adjectif **s'accorde en genre et en nombre avec le nom** (ou le pronom).

Ex : un succulent repas
des recettes traditionnelles

3. Dans le GN, l'adjectif précède ou suit le nom.

Ex : de beaux résultats
des résultats exceptionnels

4. L'adjectif peut se ranger en plusieurs **catégories** ou sous-classes.

4.1. L'adjectif qualificatif

L'adjectif qualificatif exprime une qualité (une manière d'être) ou un état.

Ex : un chien féroce
un berger allemand

4.2. L'adjectif numéral

- L'adjectif numéral cardinal : un(e), deux, trois, quatre... vingt-cinq...

Ex : les quatre victimes, les deux cents rescapés

→ Remarque :

Il ne faut pas confondre :

- le déterminant numéral cardinal

Ex : Quatre alpinistes disparaissent dans l'Himalaya. (On ne peut pas le supprimer)

- l'adjectif numéral cardinal

Ex : Ces quatre alpinistes sont portés disparus. (On peut le supprimer)

- L'adjectif numéral ordinal (l'ordre ou le rang) : premier(ère), deuxième...

Ex : la première page, son deuxième livre

→ Remarque :

L'adjectif numéral cardinal a parfois la valeur d'un adjectif numéral ordinal.

Ex : la page quatre (= la quatrième page)

le paragraphe dix (= le dixième paragraphe)

4.3. L'adjectif indéfini

L'adjectif indéfini caractérise d'une manière imprécise ou relative.

Singulier	Pluriel
certain(e)	certain(e)s
tel(le)	tel(le)s
quelque	quelques
autre	autres
même	mêmes
-	divers(es)
...	...

Ex : un autre livre, les mêmes arguments, de tels propos

Remarque :

Il ne faut pas confondre :

- le déterminant indéfini

Ex : *J'ai pris quelques notes.*

Il a commis diverses erreurs. (On ne peut pas le supprimer)

- l'adjectif indéfini

Ex : *Les quelques notes prises suffiront.*

Les diverses erreurs commises ont servi de leçon. (On peut le supprimer)



Les classes / Les natures
Le pronom

Le pronom remplace souvent un nom, un pronom ou un GN.

Ex : *Il en écoute rarement.*
Lui, je le vois demain.

Remarque:

Le pronom peut parfois remplacer un adjectif ou une proposition.

Ex : *Satisfait, Pierre l'est.*
Tu dois absolument partir avant midi ; ne l'oublie pas!

Le pronom varie généralement en genre et/ou en nombre en fonction de l'élément qu'il remplace.

Ex : *Les ouvriers n'ont pas terminé le travail; ils le termineront demain.*

1. Le pronom personnel

	Pronoms de conjugaison		Pronoms – autres fonctions						
	Pronoms sujets		Complément direct		Complément indirect				
	Masc.	Fém.	Masc.	Fém.	Sans prép.		Avec prép.		
						Masc.	Fém.	Masc.	Fém.
1 ^{re} p.s.	je		me		me		moi		
2 ^e p.s.	tu		te		te		toi		
3 ^e p.s.	il (on)	elle (on)	le l'	la	lui		lui	elle	
1 ^{re} p.p.	nous		nous		nous		nous		
2 ^e p.p.	vous		vous		vous		vous		
3 ^e p.p.	ils	elles	les		leur		eux	elles	

Ex : *Monsieur, vous ne pouvez pas stationner ici.*
Elle la lui écrit.

2. Le pronom démonstratif

Singulier		Pluriel		Neutre
Masculin	Féminin	Masculin	Féminin	
celui celui-ci celui-là	celle celle-ci celle-là	ceux ceux-ci ceux-là	celles celles-ci celles-là	ce c' ceci cela ça

Ex : Les enfants cueillent deux bouquets de muguet; celui-ci (la particule adverbiale marque la proximité) sera distribué le premier mai, celui-là (la particule adverbiale marque l'éloignement), le lendemain.

*Il faut convaincre tes parents; pour ce faire, choisis les bons arguments.
Cela ne doit pas être bien compliqué!*

3. Le pronom possessif

Personnes	Singulier		Pluriel	
	Masculin	Féminin	Masculin	Féminin
1 ^{ère} du singulier	le mien	la mienne	les miens	les miennes
2 ^{ème} du singulier	le tien	la tienne	les tiens	les tiennes
3 ^{ème} du singulier	le sien	le sienne	les siens	les siennes
1 ^{ère} du pluriel	le nôtre	la nôtre	les nôtres	
2 ^{ème} du pluriel	le vôtre	la vôtre	les vôtres	
3 ^{ème} du pluriel	le leur	la leur	les leurs	



*Ex : Son chat est agressif alors que le tien est affectueux.
Prête-moi tes lunettes ; j'ai oublié les miennes à la maison.*

4. Le pronom indéfini

Singulier	Pluriel
tout(e)	tous, toutes
l'un(e)	les un(e)s
l'autre	les autres
quelqu'un(e)	quelques-un(e)s
aucun(e)	-
chacun(e)	-
personne	-
on	-
rien	-
nul(le)	-
quelque chose	-
n'importe qui	-
n'importe quoi	-
-	plusieurs
-	beaucoup
-	certain(e)s
...	...

*Ex : Les uns partent au Brésil, les autres au Canada.
Tous veulent participer au voyage.
J'en ai réservé plusieurs.*

5. Le pronom numéral

un(e), deux, trois, quatre... vingt-cinq... cinq cent dix-huit... le premier (la première), la deuxième... la dernière

Ex : Tu as commandé un seul homard alors que moi, j'en ai réservé **quatre**.
Combien d'invités attends-tu? **Vingt**.

Ex : La **première** gagnera un repas gastronomique.
La **dernière** aura un gage.

6. Le pronom interrogatif

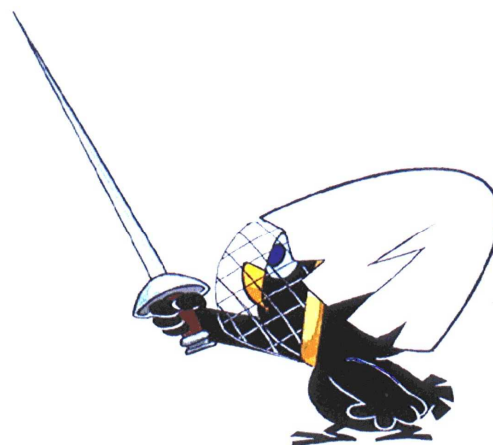
Singulier		Pluriel	
Masculin	Féminin	Masculin	Féminin
lequel	laquelle	lesquels	lesquelles
duquel	de laquelle	desquels	desquelles
auquel	à laquelle	auxquels	auxquelles
...
qui, que, quoi, combien			

Ex : **Lequel** veux-tu? **Que** fais-tu? Je me demande **qui** participera à ce concours.
Auxquels pensez-vous?

7. Le pronom relatif

Singulier		Pluriel	
Masculin	Féminin	Masculin	Féminin
lequel	laquelle	lesquels	lesquelles
duquel	de laquelle	desquels	desquelles
auquel	à laquelle	auxquels	auxquelles
...
qui, que, quoi, dont, où			

Ex : Le livre **dont** je t'ai parlé a remporté le Prix Goncourt.
L'auteur **que** tu as rencontré est américain.
La Commission **à laquelle** il a participé a nommé cinq auteurs.





Les classes / Les natures

L'adverbe

1. L'adverbe est un mot généralement invariable qui accompagne un autre mot ou groupe de mots (verbe, adjectif, autre adverbe, phrase) pour lui apporter une nuance de sens.

Ex : Il parle vite.

Nous sommes très contents.

Il parle très vite.

Tu viendras nous voir demain.



2. Les nuances de sens apportées par l'adverbe sont notamment :

- la négation: ne ... pas, ne ...jamais, ne...plus, ne ...guère...

Ex : Je n'ai plus envie de te voir.

- le temps: hier, aujourd'hui, demain, souvent...

Ex : J'ai envie de te voir plus souvent.

- le lieu: ici, là, ailleurs

Ex : Ici, il pleut.

- l'intensité, la quantité: très, fort, peu...

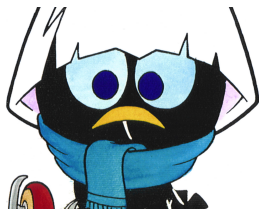
Ex : J'ai très envie de te voir.

- la manière: sérieusement, bien, vite, respectueusement, ...

Ex : Il faut travailler sérieusement.

- le doute: sans doute, peut-être, probablement, ...

Ex : Il viendra probablement nous voir.



Les classes / Les natures

Les mots de liaison

Les mots de liaison sont des mots invariables qui unissent des mots ou des groupes de mots (GN, propositions).

1. Les conjonctions de coordination (mais, ou, et, or, ni, car)

Les conjonctions de coordination sont les marqueurs qui relient des mots, des groupes de mots (de même fonction), des propositions ou des phrases (syntaxiquement indépendantes).

*Ex : Le public satisfait **et** enchanté applaudit les artistes.*

☞ relie 2 épithètes.

*Ex : Le comédien paniqué bafouille **et** le public rit aux éclats.*

Il relie 2 propositions indépendantes.

*Ex : Cet enfant est gentil **mais** bavard.*

*Ex : Cet enfant est récompensé **car** il a participé à toutes les activités.*

2. Les adverbes de coordination (alors, aussi, cependant, donc, ensuite, puis)

Les adverbes de coordination servent de marqueurs pour coordonner deux propositions indépendantes.

*Ex : Le journaliste résume la situation, **puis** interroge ses invités.*

Les adverbes de coordination peuvent souvent être déplacés.

*Ex : Les spectateurs sont déçus, **donc** ils changent de programme.*

➤ Les spectateurs sont déçus, ils changent donc de programme.

3. Les corrélatifs

Ce sont des marqueurs doubles : l'emploi de l'un entraîne obligatoirement l'emploi de l'autre.

*Ex : **Plus** le temps passe, **plus** les rides marquent son visage.*

*Ex : **Non seulement** il devient chauve, **mais** sa peau se fripe inexorablement.*

4. La préposition (à, dans, par, pour, en, vers, avec, de, sans, sous, de, chez, durant,...)

La préposition relie un groupe complémet au nom ou groupe de mots complétés.

Ex : La voiture **de** mon voisin est accidentée.

Ex : Il se rend **chez** le garagiste **pour** la réparer.

Ex : **Pendant** une semaine, il ira travailler **à** vélo.

Tableau des prépositions fréquemment utilisées						
Temps	Lieu	Cause	Conséquence	But	Manière	Moyen
avant depuis dès durant jusqu'à ...	chez dans entre loin de parmi près de sous sur ...	à cause de en raison de étant donné grâce à pour vu ...	au point de ...	afin de de peur de en vue de pour ...	avec en par sans ...	au moyen de avec par ...
à, de						

5. La conjonction de subordination (que, quand, comme, si, ... et les « amis de que » !)

La conjonction de subordination enchâsse une proposition (P2) dans la proposition principale (P1) pour former une phrase complexe.

P1: Tu me téléphoneras.

P2: Tu rentreras.

➤ Phrase complexe : Tu me téléphoneras quand tu rentreras.

Temps	Cause	Conséquence	But
aussitôt que au moment où avant que comme depuis que dès que pendant que tandis que lorsque quand ...	comme étant donné que parce que puisque vu que ...	au point que de sorte que si bien que si... que tellement...que ...	afin que de peur que pour que ...



Remarques générales

- ✚ Le centre grammatical d'un groupe détermine la classe de celui-ci.
 - Le verbe à l'infinitif ou au participe a priorité sur le nom, le nom sur le pronom, l'adjectif sur l'adverbe.
 - Un mot de liaison ne peut donc jamais être le centre d'un groupe.
 - Quant à la proposition enchâssée, elle constitue tout un groupe.

- ✚ La classe d'un mot peut varier selon le rôle (la fonction) qu'il joue dans la phrase.

Ex : Il ramenait du jardin une **petite** récolte de fraises. (adj. qualificatif, épithète liée)

Ex : La **petite** jouait tranquillement dans le jardin. (nom, GS)

Ouf ! nous y voilà !



*Ju dois à présent être capable de jongler avec les différentes classes de mots
Entraîne-toi avec les exercices 😊.*